

Kehittämissuunnitelma pidetty nähtävillä 9.-28.6.2023

PALAUTE JA VASTINEET

Suur-Sammonlahden lähiökehittämishanke



Ympäristöministeriö
Miljöministeriet
Ministry of the Environment

LAPPEENRANTA



SUUR-SAMMONLAHDEN LÄHIÖKEHITTÄMISHANKE

- Sammonlahden suuralueen lähiökehittämishanke Sammontalo - Meijän yhteinen, kuuluu Ympäristöministeriön Lähiöohjelma 2020-2022 hankkeisiin. Ympäristöministeriön lisäksi siihen osallistuivat oikeusministeriö, opetus- ja kulttuuriministeriö, sisäministeriö, sosiaali- ja terveystieteiden ministeriö sekä työ- ja elinkeinoministeriö. Rakentamistoimenpiteisiin on saatu ARA:n rahoitusta vuosille 2020 - 2022.
- Hankkeen alussa asukkaille järjestettiin lähtötietokysely. Lisäksi hankkeesta on järjestetty asukkaille muita eri aihepiireihin liittyviä kyselyitä. Hankkeesta on järjestetty kaksi asukastilaisuutta. Lisäksi hankkeesta on kerrottu alueen asemakaavoituksen yhteydessä vuosien 2021-23 aikana. Hankkeen tiedottamisesta ja asukasyhteistyöstä on kerrottu tarkemmin Osallistaminen –teemakortissa.
- Hankkeella on tähdätty vetovoimaiseen, hyvinvoivaan ja viihtyisään asuin- ja työpaikka-alueeseen, jonka ytimen muodostaa eloisa palvelukeskus. Aluetta kehitetään myös monipuolisena viheralueiden kokonaisuutena, jossa liikuntapaikat sekä viher- ja virkistysalueet ovat houkuttelevia, esteettömiä ja kaikkien helposti saavutettavissa.
- Hankkeen tavoitteena oli tunnistaa Sammonlahden suuralueen, eli varsinaisen Sammonlahden ohella myös Skinnarilan ja Kourulan vahvuuksia ja haasteita, joiden pohjalta aluetta on lähdetty kehittämään entistä viihtyisämmäksi ja vetovoimaisemmaksi. Hankkeen aikana kohteita on alettu myös jo toteuttaa. Koko alueesta on laadittu **kehittämissuunnitelma**, joka ohjaa alueen muutosta pidemmällä aikavälillä. Suunnitelma jakautuu teemakohtaisiin suunnitelmiin ja kehittämiskortteihin.
- Suur-Sammonlahti ja tuleva Sammontalo ovat meijän yhteisiä, minkä vuoksi niitä suunnitellaan ja tehdään yhdessä alueen asukkaiden ja yrittäjien sekä kaupungin eri toimialojen kanssa eri ikä- ja käyttäjäryhmät huomioiden.
- Lähiökehityshankkeen rahoituksella on mm. parannettu Suur-Sammonlahden ulkoilupaikkoja, puistoja, katuverkkoa, valaistusta ja tuotu alueelle taidetta.



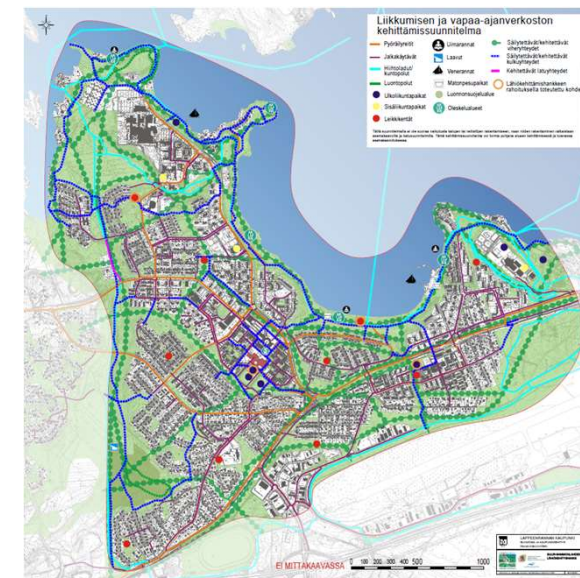
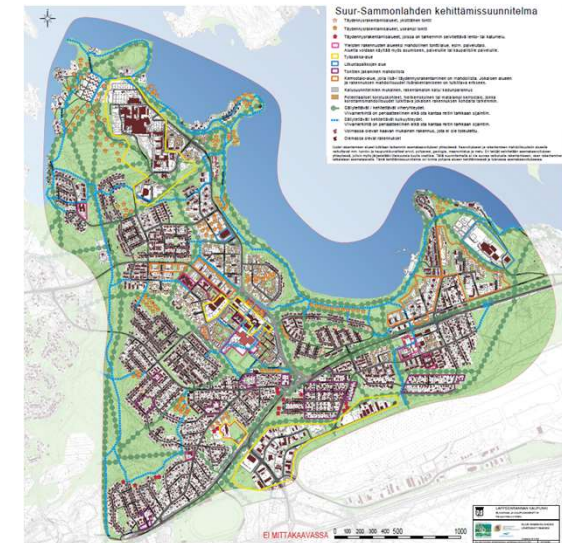
KEHITTÄMISSUUNNITELMAN NÄHTÄVILLÄ OLLUT AINEISTO

- Kartat:
 - Suur-Sammonlahden kehittämissuunnitelma
 - Sammonlahden kehittämissuunnitelman havainnekuva
 - Liikkumisen ja vapaa-ajanverkoston kehittämissuunnitelma
- Teemakortit:
 - Alikulikutunnelit
 - Esteettömyys
 - Hulevesiratkaisut
 - Jalankulun ja pyöräilyn verkosto
 - Liito-oravat
 - Oleskelualueet
 - Osallistaminen
 - Rakentamista rajoittavat tekijät
- Taide
- Täydennysrakentaminen
- Viherverkosto
- Kohdekortit 23 kpl
 - mm. Sammontalo, Sammonlahden rantatontit, Kotaniemi, Orkoniitynkadun rakentamaton alue, Lavolan koulun alue ja Kourulan aluekeskus.
- Näiden lisäksi hankkeen nettisivuilla on alueen perusselvityskarttoja, lähtötietoa ja tilastoja.
- Aineistot löytyvät Lappeenrannan kaupungin internetsivuilta: www.lappeenranta.fi → Asuminen ja rakentaminen → Kaavoitus → Kehittäminen → Suur-Sammonlahden alueen kehittäminen → Lähiöhanke valmis aineisto



KEHITTÄMISSUUNNITELMA

- Kehittämissuunnitelma on yleispiirteinen suunnitelma, jossa merkinnät ovat symbolisia eivätkä osoita tarkkoja sijainteja. Kehittämissuunnitelmassa esitetyt mahdolliset uudet rakentamisen alueet tutkitaan tarkemmin asemakaavoituksen yhteydessä. Kaavoitukseen ja rakentamiseen mahdollisuuksiin alueella vaikuttavat mm. luonto- ja kaupunkikuvalliset arvot, pohjavesi, geologia, maanomistus ja melu. Eri tekijät selvitetään asemakaavoituksen yhteydessä, jolloin myös järjestetään asemakaavoituksen edellyttämä vuorovaikutus ja tiedottaminen.
- **Tällä suunnitelmalla ei ole suoraa vaikutusta rakentamiseen, vaan rakentaminen ratkaistaan asemakaavalla. Tämä kehittämissuunnitelma voi toimia pohjana alueen kehittämisessä ja tulevassa asemakaavoituksessa, mutta kehittämissuunnitelma ei ole sitova dokumentti.**
- Lähiökehittämishankkeen yhtenä lähtökohtana on ollut tutkia koko alueen asutokannan monipuolistamista ja etsiä uusia nykyistä kaupunkirakennetta tiivistäviä rakentamiskohteita. Myös rannan läheinen rakentaminen on yksi alueen suomista mahdollisuuksista. Ekologisuuden kannalta ja myös kaupungin strategian mukaista on, että kaupunkirakennetta tiivistetään sisään päin laajenematta enää uusille alueille. Rantarakentamisen kartoittamisesta ja lisäämisestä vakitukselle asumiselle on päätetty Lappeenrannan kaupunginvaltuustossa 4.4.2022 §39. Lähiökehittämishankkeessa tutkittiin mahdollisuutta toteuttaa valtuuston päätöstä.
- Tarkempia suunnitelmia ei ole vielä tehty reitistöjen tarkoista sijainneista, laadusta tai leventämisistä. Kartoilla on ainoastaan esitetty reittien likimääräinen sijainti. Viiva- ja symbolimerkinnät ovat periaatteellisia, eli ottavat kantaa siihen, että kyseisellä alueella tulee kehittää tai säilyttää ulkoilureitti tai viheryhteys, mutta tarkempi sijainti ratkaistaan jatkosuunnittelun yhteydessä. Näissä voidaan hyödyntää myös nykyistä polkuverkostoa. Ei myöskään ole aihetta ryhtyä rakentamaan uusia väyliä ja kaatamaan puita, mikäli olemassa olevia yhteyksiä parantamalla ja säilyttämällä saadaan toimiva kokonaisuus.
- Kehittämissuunnitelmassa on haluttu nostaa alueen viherverkosto sekä kaikille ilmaiset ja mahdolliset ulkoilualueet yhdeksi alueen vetovoimatekijäksi. Myös Rantaraitin ja muiden ulkoilureittien kehittäminen on ollut hankkeen yksi tärkeä lähtökohta.



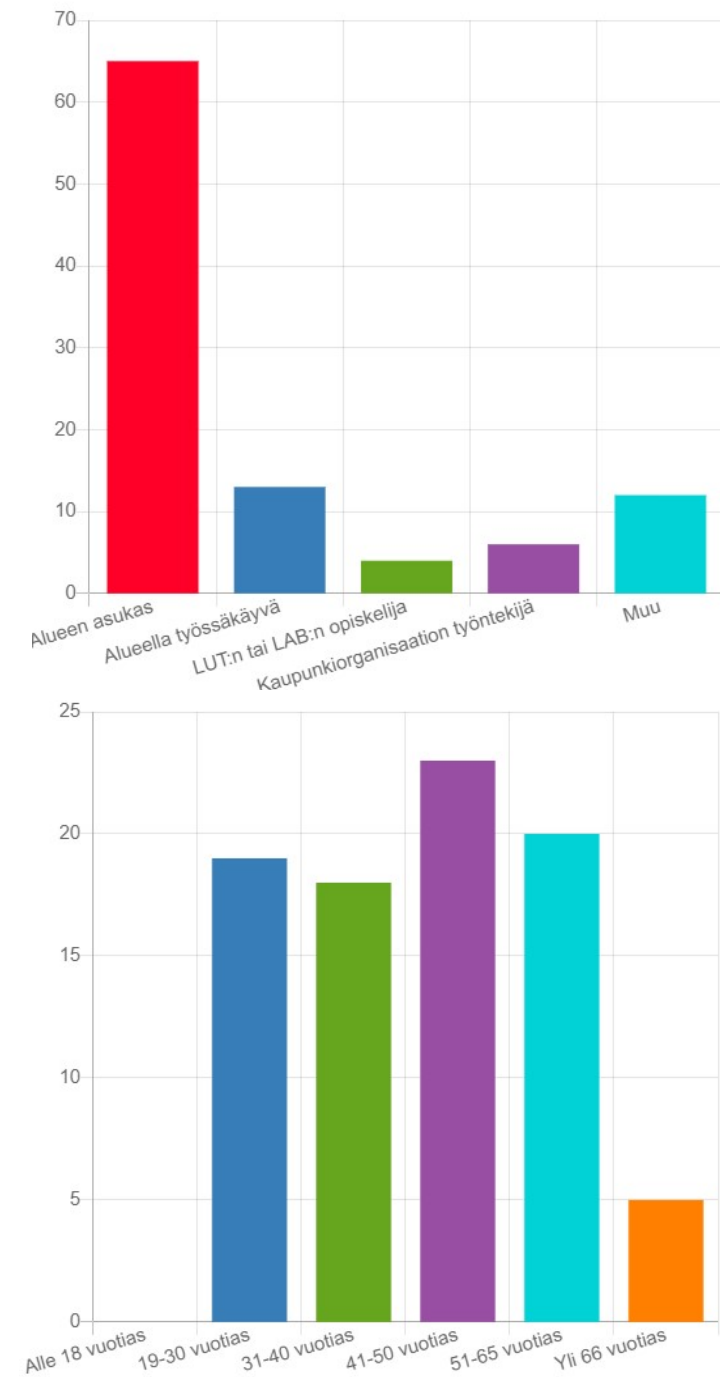
NÄHTÄVILLÄOLO JA PALAUTE

- Tässä asiakirjassa on koostettu yhteen Kehittämissuunnitelmasta saatu palaute ja Lähiökehittämishankkeen työryhmän laatimat vastineet saatuun palautteeseen
- Kehittämissuunnitelma kehittämiskortteineen ja taustamateriaaleineen asetettiin nähtäville ja kommentoitavaksi kesäkuussa 2023.
- Karttapohjainen kysely Kehittämissuunnitelmasta järjestettiin Maptionnaire ohjelman avulla 9.-28.6.2023. Aineisto oli nähtävillä paperitulosteina myös Sammonlahden kirjastossa ja Asiakaspalvelukeskus Winkissä. Lisäksi aineisto oli nähtävillä Lähiökehittämishankkeen nettisivuilla pdf-tiedostoina koko kuulemisen ajan ja sen jälkeen.
- Aineiston nähtävillä olosta tiedotettiin sekä kaupungin tiedottein että sosiaalisen median kautta. Lisäksi sanomalehti Etelä-Saimaa julkaisi aiheesta jutun 16.6.2023.
- Palautetta pystyi antamaan sekä sähköpostitse että kyselyohjelman kautta. Myös puhelinsoittoja otettiin vastaan.
- Maptionnaire karttakyselyssä ilmeni kyselyn aikana ongelmia, eivätkä kartat latautuneet kaikille käyttäjille.
 - Ongelmia yritettiin ratkoa mm. ohjelmatoimittajan kanssa.
 - Yrityksistä huolimatta ongelmia ei saatu ratkaistuksi.
 - Ihmisiä ohjattiin tutustumaan aineistoihin vaihtoehtoisesti nettisivujen pdf-tiedostojen kautta, asiakaspalvelukeskus Winkissä tai Sammonlahden kirjastolla.
 - Osa saadusta palautteesta kohdistuukin huonosti toimivaan karttapohjaiseen kyselyyn ja aineistojen laajuuteen.



VASTAAJIEN TAUSTATIEDOT

- Maptionnairin kautta kyselyyn vastasi 76 henkilöä. Heistä 65 asuu Suur-Sammonlahden alueella, 13 käy töissä alueella, 6 kuuluu kaupunkiorganisaatioon, 4 opiskelee LUT:ssa tai LAB:ssa ja lisäksi kyselyyn vastasi 12 muuta vastaajaa. Kysymykseen pystyi valitsemaan useita eri vaihtoehtoja.
 - Vastaajista suurin osa (23 henkilöä) oli 41-50 vuotiaita, 20 vastaajaa oli 51-65 vuotiaita, 19 vastaajaa 19-30 vuotiaita, 18 vastaajaa 31-40 vuotiaita ja 5 vastaajaa oli yli 66 vuotias.
- Sähköpostitse saatiin kahdeksan mielipidettä.
- Puhelimitse vastattiin useisiin kyselyihin ja keskusteltiin suunnitelman sisällöstä.



OSALLISTAMINEN

- Parissa kommenteissa kritisoitiin sitä, että hankkeesta ei ollut tiedotettu ja että aineisto pidettiin nähtävillä kesän kuumimpaan aikaan.

VASTINE Kehittämissuunnitelmasta saatuun palautteeseen:

Lähiökehittämishankkeen yhtenä lähtökohtana on ollut osallistaa alueen asukkaita ja toimijoita monipuolisesti ja aktiivisesti. Hanke on ollut käynnissä vuodesta 2020 alkaen ja sen rahoituksella on mm. parannettu Suur-Sammonlahden ulkoilu- ja leikkipaikkoja, katuverkkoa, valaistusta sekä tehty alueelle taidetta.

Hankkeessa on järjestetty mm. lähtötietokysely vuodenvaihteessa 2020-2021, kyselyitä taideaiheista ja -paikoista, tiedotettu erilaisin menetelmin mm. lehdistötiedottein, lehti-ilmoituksin ja paikan päällä olevin lapuin sekä sosiaalisessa mediassa. Lisäksi hankkeesta on kerrottu alueen asemakaavojen yhteydessä, asukaslehdissä ja järjestetty asukastilaisuuksia. Kaikesta huolimatta asukasaktiivisuus on jäänyt vähäiseksi ja hankkeen aikana on etsitty uusia tapoja tiedottaa ja löydetty mm. uusia yhteistyökumppaneita osallistamisen tueksi.

Hanke oli nähtävillä normaalin lomakauden ulkopuolella kesäkuussa (9.-28.6.2023)

Tarkemmin hankkeesta ja hankkeen osallistamisesta on kerrottu mm. Osallistaminen-teemakortissa.



KAUPUNKIRAKENTEEEN TIIVISTÄMINEN

- Kaupunkirakenteen tiivistämistä kommentoitiin ja asiaa pidettiin tärkeänä ja järkevänä toimena ekologisuuden kannalta. Myös Suur-Sammonlahden alue nähtiin hyvänä alueena tiivistämistä ja asunnonkannan monipuolistamista ajatellen.
- Kiiteltiin sitä, että suunnitelmissa oli huomioitu alueen luonto, viheryhteydet, tonttipuusto, meluntorjunta sekä ulkoiluyhteydet.
- Toisaalta pyydettiin, että koko aluetta ei rakennettaisi täyteen ja pidettäisiin huolta kaupunkiluonnosta. Etenkin tiiviisti rakennetussa kerrostaloympäristössä.
- Rantarakentaminen herätti eniten kommentteja ja sitä on käsitelty omassa erillisessä kohdassa seuraavilla sivuilla.

VASTINE Kehittämissuunnitelmasta saatuun palautteeseen:

Lähiökehittämishankkeen yhtenä lähtökohtana on ollut tutkia koko alueen asuntokannan monipuolistamista ja etsiä uusia nykyistä kaupunkirakennetta tiivistäviä rakentamiskohtia. Myös rannan läheinen rakentaminen on yksi alueen suomista mahdollisuuksista. Ekologisuuden kannalta ja myös kaupungin strategian mukaista on, että kaupunkirakennetta tiivistetään sisään päin laajenematta enää uusille alueille.

Täydennysrakentamisalueet on pyritty valitsemaan niin, että niihin ei sisälly erityisiä luontoarvoja eivätkä ne ole aktiivisessa ulkoiluympäristössä. Käytössä. Perusteluita on kerrottu lisää mm. teemakortissa Täydennysrakentaminen.

Kehittämissuunnitelma on yleispiirteinen suunnitelma, jossa merkinnät ovat symbolisia eivätkä osoita tarkkoja sijainteja. Kuitenkin erityisesti Rantaraitin sekä siihen liittyvien yhteyksien jatkuminen ja kehittäminen on osoitettu Kehittämissuunnitelmassa tärkeäksi. Kehittämissuunnitelmassa on painotettu sitä, että Rantaraitti, hiihtoladut ja viherverkoston vaatimat yhteydet on huomioitava ja niitä tulee kehittää jatkossakin.

Myös viherverkoston ja viheryhteyksien sekä kaupunkiluonnon rooli lähiössä on tiedostettu. Kehittämissuunnitelmassa on katsottu suurempaa kokonaisuutta ja pidetty huolta, että luonnon monimuotoisuus, viherverkosto ja myös ihmisten ilmainen vapaa liikkuminen on mahdollista myös tulevaisuudessa ja sitä voidaan myös kehittää jatkossa. Kaikkea ei rakenneta täyteen, vaan alueen arvoista pidetään kiinni ja suuret sekä tärkeät viheralueet säilyvät. Jokaisella tulee olemaan edelleen mahdollisuus nauttia luonnosta, rannoista ja ilmaisista vapaa-ajanviettomahdollisuuksista.



RANTARAKENTAMINEN

- Yleisesti rantarakentamista sekä kannatettiin että vastustettiin. Todettiin mm., että omarantaisia tontteja ei pidä rakentaa, vaan tonttien ja rannan väliin tulee jättää virkistysaluetta.
- Toisaalta rantatontteja kannatettiin ja toivottiin lisää mm. vedoten tiivistämisen ekologisuuteen, kaupungin kilpailuetuun, imagoon ja houkuttelevuuteen. Erityisesti toivottiin omarantaisia pientalotontteja. Useat vastaajat olivat etsineet rantatontteja Lappeenrannasta usean vuoden ajan ja toivoivat nyt esitettyjen tonttien nopeaa kaavoittamista.
- Toisaalta juuri vapaat rannat koettiin kaupungin vetovoimana ja niitä puolustettiin mm. vetoamalla ihmisten liikkumiseen, jokamiehen oikeuksiin ja Rantaraitin jatkuvuuteen. Todettiin, että yleisesti ei omarantaisia tontteja, vaan näköala järvelle on riittävä.

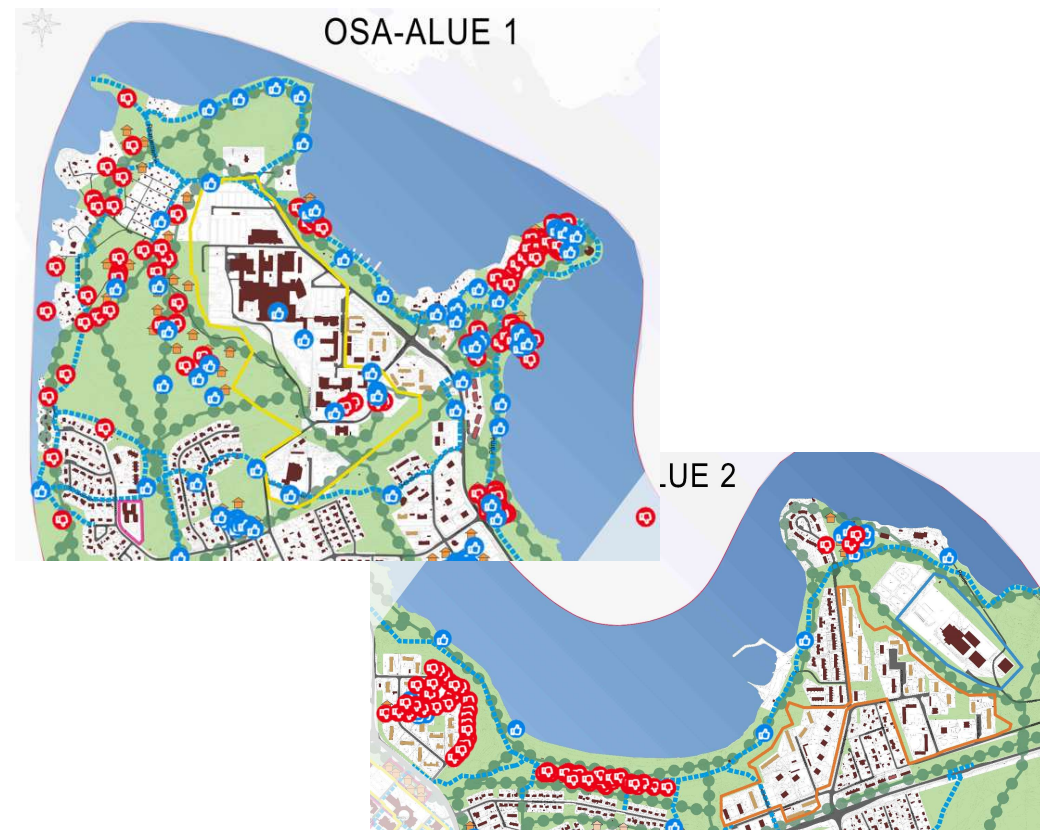
VASTINE Kehittämissuunnitelmasta saatuun palautteeseen:

Kehittämissuunnitelmassa on esitetty mahdollisia muutamia uusia omarantaisia tonttialueita, mutta myös uutta rannanläheistä rakentamista. Jokainen alue tullaan tarkastelemaan tarkemmin mahdollisen asemakaavoituksen yhteydessä ja kaavoitus tehdään asukkaita kuunnellen. Suurin osa nyt esitetyistä ranta-alueista vaatinee myös yleiskaavan muutoksen.

Tarkemmassa suunnittelussa tontit voivat sijoittua myös kauemmas rannasta, jolloin niiden vetovoima perustuu järvimaisemaan. Kehittämissuunnitelmassa esitetty rakentaminen on luonnos ja idea alueiden mahdollisuuksista. Mikäli ranta-

alueita lähdetään asemakaavoittamaan, tullaan alueiden olosuhteet mm. luonnon kannalta tutkimaan tarkemmin. Myös omarantaisten tonttien kohdalla säilyy yhtenäinen rannan suuntainen yhteys lähellä rantaviivaa.

Tarkemmin ranta-alueista, reitistöistä ja perusteluista on kerrottu mm. kehittämiskorteissa Viherverkosto, Täydennysrakentaminen, Huhtiniemen kärki, Sammonlahden rantatontit, Kotaniemi, Pärnäsentien varsi, Hulevesiratkaisut, Jalankulun ja pyöräilyn verkosto ja Oleskelualueet.



SAMMONLAHDEN RANTA



- Rantaniitynkadun alapuolelle suunnitellut uudet tontit saivat sekä vastustusta että hyväksyntää
- Vastustavissa kommentoissa todettiin mm., että Rantaniitynkadun asukkaiden yksityisyys kärsii, nykyiset tontit on myyty Saimaan näkymin, rinne on jyrkkä, liikenne lisääntyy ja Rantaraitti uimarantoineen on aivan vieressä. Lisäksi yleistä rannanläheistä rakentamista kritisoitiin ja vedottiin alueen luontoarvoihin. Lisäksi toivottiin, että alue jätettäisiin rauhaan rakentamiselta ja täydennysrakennettaisiin Skinnarilaa.
- Toisaalta todettiin, että alue on hyvä paikka rakentaa ja aluetta voidaan siistiä uusilla tonteilla, kunhan rannan ja rakentamisen väliin jää vielä kulkuyhteys ja uimaranta
- Toivottiin, että tontit rajoittuisivat jo olemassa olevien talojen alle ja Kuusimäen puoleinen lehtometsä jätetään rakentamisen ulkopuolelle.

VASTINE Kehittämissuunnitelmasta saatuun palautteeseen:

Aluetta on Kehittämissuunnitelmassa tarkasteltu yhtenä mahdollisena rannanläheisen rakentamisen alueena ja rakentaminen on osoitettu alustavassa luonnoksessa silmämääräisesti tarkastellen luontevaan paikkaan maastossa. Rinteeseen sijoittuen kyse voisi olla rinnerakentamisesta. Uusi rakennettava katuyhteys toimisi samalla pääsynä niin Rantaraitille, uimarannalle kuin hiihtoladullekin ja sen

alle sijoittuisi uusittava infraverkko. Lisäksi on tutkittu mahdollisuutta, jossa liikuntamuotoja eriyttäisiin omiksi väylikseen etenkin talviaikaan, jolloin rannan latu-ura ja kävelyliikenne pystyttäisiin erottelemaan omille selkeille reiteilleen.

Mikäli aluetta lähdetään asemakaavoittamaan, tullaan alueen olosuhteet mm. luonnon ja pohjaveden muodostumisen sekä liikenteen kannalta tutkimaan tarkemmin. Tarkoitus ei ole osoittaa rakentamista luontoarvoiltaan merkittäville alueille, kuten Kuusimäen ja Sammonlahden uimarannan väliselle lehtometsän alueelle. Rantaniitynkadun alapuolen rakentamiseen tarvitaan vähintään asemakaavan muutos, mahdollisesti myös yleiskaavan muutos. Näiden yhteydessä tullaan alueen asukkaita kuulemaan.

Kehittämissuunnitelmassa esitetty rakentaminen on idealuonnos alueen mahdollisuuksista, ei vielä suoraan toteuttamiskelpoinen suunnitelma.

Kehittämiskortissa ”Sammonlahden rantatontit”, on periaatteellisessa maastoleikkauksessa osoitettu esitetty, että mahdollinen uusi rakentaminen ei muodosta näköestettä olemassa oleville asuinrakennuksille.



RANTANIITYNKATU



- Rantaniitynkadun läntiseen osaan kaavaillut uudet rinnetontit mietityttivät mm. tonttiliittymien vaarallisuuden vuoksi. Erityisesti läntisin tontti koettiin hankalaksi.

VASTINE Kehittämissuunnitelmasta saatuun palautteeseen:

Aluetta on Kehittämissuunnitelmassa tarkasteltu yhtenä mahdollisena täydennysrakentamisen alueena ja rakentaminen on osoitettu alustavassa luonnoksessa silmämääräisesti tarkastellen luontevaan paikkaan maastossa. Rinteeseen sijoittuen kyse voisi olla rinnerakentamisesta, kuten

kadun eteläreunalla tälläkin hetkellä.

Kehittämissuunnitelmassa ei jokaista rakennuspaikkaa ole tutkittu tarkemmin ja toteuttamismahdollisuudet selvitetään mahdollisen jatkosuunnittelun yhteydessä. Mikäli aluetta lähdetään asemakaavoittamaan, tullaan alueen olosuhteet mm. luonnon ja maastonmuotojen sekä liikenteen kannalta tutkimaan tarkemmin. Kehittämissuunnitelmassa esitetty rakentaminen on luonnos ja idea alueen mahdollisuuksista.



HUHTINIEMI

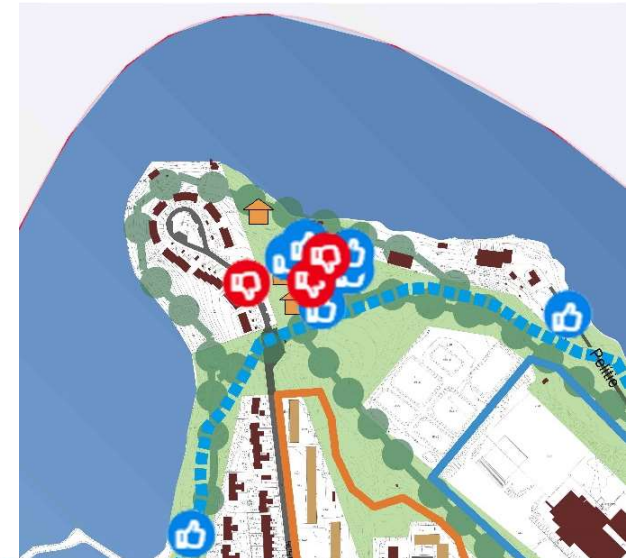
- Huhtiniemen kärkeen osoitettuun laajennettuun asuinalueeseen todettiin, että alue ei tarvitse lisärakentamista. Alue on vapaata virkistysaluetta ja leirintäalueen kehittäminen edellyttää ulkoilualueita. Rantaraitti pitäisi rakentaa kulkemaan rantaan myös Huhtiniemen kärjessä joko rannassa tai veden päällä. Todettiin, että uudet asukkaat eivät kaipa omarantaisia tontteja, vaan nimenomaan järvinäköalan.
- Toisaalta asuntokannan monipuolistamisen kannalta alueelle ehdotettiin nimenomaan omakotitontteja ja todettiin alueen olevan varsin otollinen asuntorakentamiselle.

VASTINE Kehittämissuunnitelmasta saatuun palautteeseen:

Huhtiniemen kärjessä Rantaraitti siirtyy tälläkin hetkellä yksityisen maanomistuksen vuoksi hetkellisesti kauemmas rannasta. Tämä sulkee käytännössä pois nykyisellään koko kärjen virkistyskäytön. Koska kulkuyhteyttä ei ole mahdollista linjata rantaa pitkin, on ajatus ollut jalostaa aluetta rannan läheisenä asuinalueena. Nykyiset kulkuyhteydet ja ulkoilureitit säilyisivät. Tällä kohtaa myös kulkuyhteyksien selkiyttämiseksi on tarvetta. Kehittämissuunnitelmassa on painotettu sitä, että Rantaraitti, hiihtoladut ja viherverkoston vaatimat yhteydet on huomioitava ja niitä tulee kehittää.

Mikäli aluetta lähdetään asemakaavoittamaan, tullaan alueen olosuhteet mm. luonnon ja pohjaveden muodostumisen kannalta tutkimaan tarkemmin. Rakentamiseen tarvitaan vähintään asemakaavan muutos, mahdollisesti myös yleiskaavan muutos. Näiden yhteydessä tullaan alueen asukkaita kuulemaan. Kehittämissuunnitelmassa esitetty rakentaminen on luonnos ja idea alueen mahdollisuuksista. Tarkemmassa suunnittelussa tontit voivat sijoittua myös kauemmas rannasta, jolloin niiden vetovoima perustuu järvimaisemaan. Asemakaavalla ratkaistaan myös alueen rakennusten mittakaava ja rakentamisen määrä.

Tarkemmin alueesta ja sen perusteluista on kerrottu kehittämiskorteissa Viherverkosto, Täydennysrakentaminen, kortit 9-23 (kortti 23).



KOTANIEMI

- Kotaniemeen sijoitettuihin rannan läheisiin ja omarantaisiin tontteihin saatiin niin kannattavia kuin vastustaviakin kommentteja.
- Rannan ja talojen väliin toivottiin jätettävän riittävästi viheraluetta. Oltiin myös huolissaan viheralueitten pienenemisestä. Yleisesti kritisoitiin rantarakentamista, jolla ei saa katkaista rantaraittia. Näköyhteyttä rantaan pidettiin riittävänä eikä omarantaisia tontteja kannatettu.
- Tervahaudankadun tonteista toivottiin omakotitontteja ja niiden toivottiin avautuvan idän ja etelän suuntaan.
- Toivottiin, että alueelle jää myös luontoa ja sitä ei rakennettaisi liian tiiviisti. Lisäksi toivottiin, että niemen kärkeen jäisi pieni alue nuotiopaikalle. Myös hiihtoladun ja ulkoilureittien säilymistä toivottiin.

VASTINE Kehittämissuunnitelmasta saatuun palautteeseen:

Mikäli aluetta lähdetään asemakaavoittamaan, tullaan alueen olosuhteet mm. luonnon ja pohjaveden muodostumisen kannalta tutkimaan tarkemmin. Rakentamiseen tarvitaan vähintään asemakaavan muutos, todennäköisesti myös yleiskaavan muutos. Näiden yhteydessä tullaan alueen asukkaita kuulemaan. Nyt esitetty rakentaminen on luonnos ja idea alueen mahdollisuuksista. Tarkemmassa suunnittelussa tontit voivat

sijoittua myös kauemmas rannasta, jolloin niiden vetovoima perustuu järvimaisemaan. Kehittämissuunnitelmassa on painotettu sitä, että Rantaraitti, hiihtoladut ja viherverkoston vaatimat yhteydet on huomioitava ja niitä tulee kehittää. Kotaniemen itäkärki on jätetty rakentamisen ulkopuolelle, sillä siellä sijaitsee Salpa-linjan rakenteita ja siellä on myös luontainen virkistysalueeksi soveltuva osa rantaa.

Rantaraitin on luonnossuunnitelmassa ajateltu kulkevan lähellä nykyistä Pärnäsentietä, osin katuverkon osana ja osin itsenäisenä väylänä. Myös pyöräilyreitin ja hiihtoladun sijoittumista alueelle tulee tutkia jatkosuunnittelussa.

Tarkemmin alueesta ja sen perusteluista on kerrottu kehittämiskorteissa Viherverkosto, Täydennysrakentaminen, Rantaraitti, Kotaniemi.



SKINNARILAN VENERANTA



- Skinnarilan venerannan pohjoispuolelle oli Kehittämissuunnitelmassa esitetty mahdollisesti paaluille tai kelluvina tehtäviä rakennuksia.
- Nämä saivat sekä kannatusta että vastustusta. Joku kyseli, että ovatko havainnekuvan puikkomaiset massat laitureita.
- Kommenteissa todettiin, että alueen tulee säilyä virkistyskäytössä ja opiskelijoiden ajanviettopaikkana. Toisaalta todettiin, että joku rakennus paikkaan voisi sopiakin.
- Rannan virkistys- ja luontoarvoja korostettiin.

mahdollisesti sijoitettavan korkean teknologian luonnonläheisiä asuntoja tai toimitiloja. Aiheesta on laadittu oma kehittämiskorttinsa.

Kehittämissuunnitelmassa esitetty rakentaminen on luonnos ja idea alueen mahdollisuuksista. Rantaraitin on luonnossuunnitelmassa ajateltu kulkevan osin katuverkon osana ja osin itsenäisenä väylänä. Viherväylien ja Rantaraitin sijoittumista alueelle tulee tutkia mahdollisen jatkosuunnittelun yhteydessä.

Perusteluita ja aiheesta lisää on kerrottu mm. kehittämiskorteissa: Täydennysrakentaminen, 11. Skinnarilan veneranta.

VASTINE Kehittämissuunnitelmasta saatuun palautteeseen:

*Skinnarilan venerantaan
Kehittämissuunnitelmassa esitetty*



PÄRNÄSENTIEN VARSII

- Skinnarilankadun varteen, Linnunradan päätteeksi, oli Kehittämissuunnitelmassa esitetty uutta täydennysrakentamista.
- Esitys sai osakseen sekä vastustusta että kannatusta.
- Vastustajat kommentoivat mm. että rannan ulkoilureitit on jätettävä rauhaan ja alue pitäisi säilyttää virkistysalueena. Koirapuiston säilymistä toivottiin. Lisäksi oli toive, että jos aluetta rakennetaan, niin tehdään kerrostalo aivan rantaan, jotta kävelyreitti mahtuu sen ohitse. Lisäksi oli todettu, että ranta-alue slummiutuu ilmeisesti rakentamisen myötä.

VASTINE Kehittämissuunnitelmasta saatuun palautteeseen:

Kehittämissuunnitelmassa esitetty rakentaminen on luonnos ja idea alueen mahdollisuuksista. Rantaraitin

on luonnossuunnitelmassa ajateltu kulkevan osin katuverkon osana uudella asuinalueella. On esitetty myös mahdollisuus, että Rantaraitti kulkee itsenäisenä ulkoilureittinä uusien tonttien ohi rannan puolelta. Viherväylien ja Rantaraitin sekä hiihtoladun sijoittumista alueelle tulee tutkia mahdollisen jatkosuunnittelun yhteydessä.

Koirapuiston säilymisen edellytykset ja myös mahdollinen uusi sijaintipaikka ratkaistaan jatkosuunnittelun yhteydessä, mikäli alue päätetään kaavoittaa uudelleen.

Alueesta on laadittu oma kehittämiskortti.



SKINNARILAN KOULUN ALUE



- Skinnarilan koulu ja päiväkoti puretaan, kun uusi Sammontalo valmistuu. Koulutoiminta on jo siirtynyt väistötiloihin. Kehittämissuunnitelmassa alue merkittiin kehittämisalueeksi, jonne voisi tulla monenlaista toimintaa ulkoilu- ja liikuntapalveluista asumiseen. Havainnekuvassa alueelle oli luonnosteltu pientalovaltaista asuinalueita.
- Suunnitelma oli saanut reilusti kannatusta. Yhdessä kommentissa todettiin alueen slummiutuvan ilmeisesti viitaten sen nykyiseen olotilaan.

VASTINE Kehittämissuunnitelmasta saatuun palautteeseen:

Skinnarilan koulun alueelta vapautuu kaupungin omistamaa tonttimaata, kun päiväkotitoiminta alueella lakkaa. Olemassa olevat kaupungin

omistamat rakennukset puretaan. Tällöin alueen jatkokäytölle olisi hyvä olla jo valmiita suunnitelmia.

Alueella on tällä hetkellä ränsistymään päässyt koulurakennus, liikuntahalli, toiminnassa oleva päiväkoti ja jalkapallohalli. Alueelle sopivia toimintoja voisi olla esimerkiksi urheilu- ja ulkoilutoimintaa tukevat palvelut ja asuminen. Alue on potentiaalista kehittämisaluetta, jolle voisi muodostua rannanläheinen asuinalue, joka jatkaisi olemassa olevaa pientalovaltaista aluetta rannan tuntumaan.

Alueesta on laadittu oma kehittämiskortti.



YLIOPISTON LÄNSI- JA LOUNAISPUOLI RITANIEMI, KAMPUSKAAVA JA HOVINSUO

- Teknologiapuiston kaava-alueesta saatiin sekä kannattavia että vastustavia kommentteja.
- Koko yliopiston länsipuolisella alueella olevia viivamerkintöjä kommentoitiin ja todettiin, että eikö voisi kunnostaa olemassa olevaa reittiä, maasto-olosuhteet ovat haastavat sekä luonnonympäristö erityinen. Lisäksi todettiin, että alue on mainio lenkkeilijöille ja että ranta tulisi säilyttää virkistysalueena. Hovinsuon ja yliopiston välistä rakentamista kritisoitiin kalliina hankkeena, joka tuhoaa hiihtoladun ja ulkoilumahdollisuudet. Alueella kerrottiin olevan myös erityisiä luontoarvoja. Kommenteissa kritisoitiin reittien rakentamisen kalleutta ja reitistön tekemistä vain muutaman ihmisen käyttöön. Lisäksi kritiikkiä aiheutti talosymboli veneiden laskupaikalla ja latuyhteyden kohdalla.

VASTINE Kehittämissuunnitelmasta saatuun palautteeseen:

Aluetta ei ole kehittämissuunnitelman idealuonnoksissa esitetty luonnostarkkuudessa, vaan alue on tarkasteltu lähinnä nykyisten voimassa olevien yleis- ja asemakaavojen mahdollistamien rakennusalueiden kautta sekä tarkemmin selvitettävänä ja mahdollisina asumiseen osoitettavina lisärakentamisen alueina. Eli jo nyt voimassa olevat kaavat mahdollistavat alueiden rakentamisen.

Ritaniemen pohjoisin osa on vielä asemakaavoittamatonta aluetta ja mikäli sitä aiotaan lisärakentaa, tulee sinne laatia asemakaava,

Alueen sijainti ja yleiskuvaus Kehittämissuunnitelmasta:

Ritaniemi sijoittuu yliopiston luoteispuolelle. **Hovinsuon** alue käsittää yliopiston lounaispuolella olevan suoalueen, jota rajaa lännessä Rovonlahti ja etelässä Pienniemenkadun ja Uranuksen kadun asuinalueet. Niin kutsuttu **Kampuskaavan** alue sijoittuu Yliopiston ja Rovonlahden väliselle alueelle, Hovinsuon pohjoispuolelle ja siirtolapuutarhan eteläpuolelle. Teknologiapuiston kaava-alue sijoittuu Yliopiston lounaispuolelle, Hovinsuon ja yliopiston väliselle alueelle.



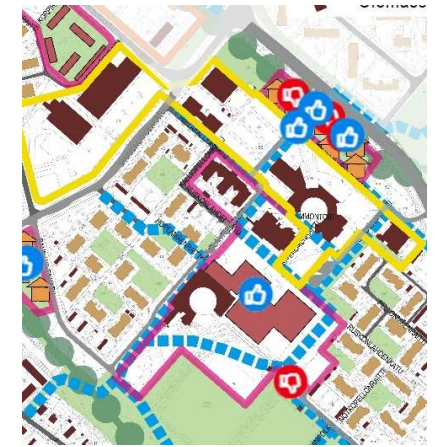
jossa aluerakennetta tarkastellaan kokonaisuutena. Voimassa oleva yleiskaava mahdollistaa alueelle lisärakentamisen.

Hovinsuon ja yliopistoalueen välissä on sekä nk. Kampuskaavan että Teknologiapuiston alueet. Näissä on molemmilla alueilla voimassa olevat asemakaavat, joiden ei uskota toteutuvan nykyisten kaavojen mukaisina. Nämä kaavat kuitenkin jo nyt mahdollistaisivat alueen tehokkaan rakentamisen. Voimassa olevissa asemakaavoissa kerrosluvut ovat korkeimmillaan Kampuskaavassa VIII(½) ja Teknologiapuiston kaavassa IV. Kehittämissuunnitelma ehdottaa tutkimaan aluetta pientalovaltaisena alueena, jolloin myös maastoa voitaisiin säästää enemmän ja luontoarvot huomioida paremmin. Ulkoilureitin/hiihtoladun jatkuvuus nimen ympäri on turvattu jo voimassa olevassa asemakaavassa.

Mikäli alueita lähdetään asemakaavoittamaan tai laatimaan asemakaavamuutokset, tullaan alueen olosuhteet mm. luonnon, liikkumisyhteyksien ja maanomistuksen kannalta tutkimaan tarkemmin. Yleiskaava mahdollistaa alueen asemakaavoittamisen asumiselle. Asemakaavoituksen tai asemakaavamuutoksen yhteydessä tullaan alueen asukkaita kuulemaan.

Rantaraitin on Kehittämissuunnitelmassa ajateltu tulevaisuudessa kulkevan aina Rovonlahden pohjukkaan saakka mahdollistaen myös lenkkimäisiä kiertoreittejä. Kehittämissuunnitelmassa on korostettu, että alueen ulkoilureitit, mukaan lukien hiihtoladut, olisivat kehitettäviä yhteyksiä, jotka tulee säilyttää ja joita tulee kehittää myös jatkossa.

SAMMONTALO



- Sammontalosta toivottiin tulevan koko kaupunginosan keskus ja toteutuksen toivottiin olevan laadukas. Ulkotilojen toivottiin olevan avoimessa käytössä kouluajan ulkopuolella ja toimintoina toivottiin mm. ulkokuntosalia, kiipeilytelineitä ja pallokenttiä.
- Myös henkilökunnalle toivottiin osoitettavan riittävästi autopaikkoja sekä sähköautoille latauspaikkoja.

VASTINE Kehittämissuunnitelmasta saatuun palautteeseen:

Sammontalo, sen yhteisöllisyys ja erilaiset toiminnot sekä osallisuuden kokemus, olivat Lähiökehittämishankkeen yksi kantavista teemoista.

Monitoimirakennuksen rakentamisaikataulu viivästyi. Rakennusta pienennettiin kehitysvaiheen aikana mm. uusien väestöennusteiden vuoksi. Lisäksi kustannusten nousun takia suunnitelmaa jouduttiin vielä jatkokehittämään edullisemmaksi hankkeen aikana.

Rakennuksesta pyrittiin tekemään kustannuksiltaan järkevä, mutta toimiva ja alueen identiteettiä tuleva. Kuitenkin yhteisöllisyys ja eri ikäpolvien kohtaamiset on pidetty rakennuksen suunnittelussa edelleen mukana.

Rakennuksen suunnittelu on jo tehty ja tällä hetkellä rakennustyöt ovat käynnissä.

Kaupunki on pyrkinyt huolehtimaan rakennuksen laadusta, toiminnoista ja toiminnallisuuksista eri tavoin ja suunnitelmat on mm. käsitelty Kaupunkikuvatyöryhmässä. Rakennuksen rakennuttamisesta vastaa Lappeenrannan Toimitilat Oy.

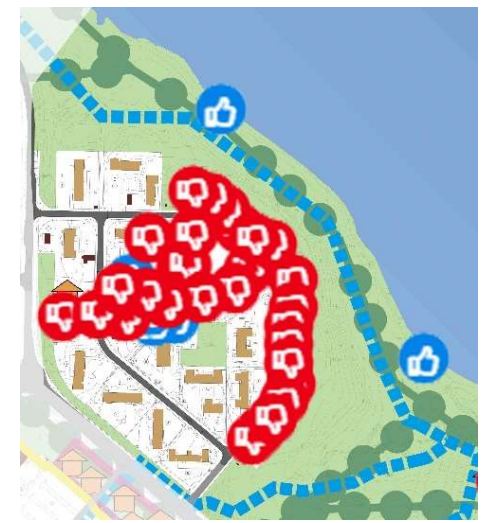
Sammontalon ulkotilojen lähtökohtana on koko ajan ollut, että ne tulevat olemaan avoimesti kaikkien käytössä kouluajan ulkopuolella. Jalkapallokentät taas seuratoiminnan ja muun järjestetyn toiminnan ulkopuolella. Piha-alueita suunniteltaessa on lähtökohtana ollut, että sieltä löytyisi mielekkäitä tekemisen tai olemisen paikkoja eri ikäisille. Myös rakennuksen sisätilojen on suunnittelussa ajateltu mahdollistavan kouluajan ulkopuolista käyttöä, jolloin rakennus voisi toimia alustana monenlaiselle tekemiselle ja vapaa-ajantoiminnalle kouluajan ulkopuolella. Tämä tukee rakennuksen ja sen ympäristön aktiivista roolia koko alueen yhteisenä kylätalona.

Alueelle on tulossa tarvittava määrä henkilökunnan pysäköintiä sekä sähköautojen latauspisteitä, jotka ovat piha-alueiden ja kenttien käyttäjien käytössä kouluajan ulkopuolella.

Sammontalosta on hankkeen aikana laadittu oma kehittämiskortti.



ORKONIITYNKATU



- Orkoniitynkadun alueelle tuli melko runsaasti "huono idea" merkintöjä, mutta yhtään perustelua merkinnälle ei saatu. Alueen muutosta on myös kannatettu.
- Myös nykyisten omakotitalojen aluetta on syystä tai toisesta vastustettu, vaikka sille ei ole Kehittämissuunnitelmassa esitetty minkäänlaisia muutoksia.

VASTINE Kehittämissuunnitelmasta saatuun palautteeseen:

Orkoniitynkadun alue on voimassa olevassa asemakaavassa merkitty kerrostalovaltaisena asuinalueena ja alueelle voitaisiin rakentaa kerrostaloja. Kehittämissuunnitelmassa on haluttu monipuolistaa alueen asuntotarjontaa ja lisätä alueelle

pientaloja. Nämä on esitetty havainnekuvaan ja kehittämiskorttiin. Nämä muutokset vaativat asemakaavan muuttamista, jonka laatimisen yhteydessä tullaan erikseen kuulemaan asukkaita.

Asuinalueen ja rannan välisellä viheralueella tullaan lähivuosina uusimaan jätevesiviemäri, jonka vuoksi alueelta joudutaan mahdollisesti kaatamaan joitakin puita sekä muuttamaan joillain osin rantaraitin linjausta hienosäätäen. Näille osin ei kuitenkaan Kehittämissuunnitelmassa ole esitetty muutoksia nykytilaan. Kehittämissuunnitelma on yleissuunnitelma, jossa esimerkiksi viivamerkinnyt ja symbolit eivät osoita tarkkaa paikkaa, vaan ovat periaatteellisia.

Alueesta on laadittu oma kehittämiskortti, jossa on lisätietoa alueesta.



SAMMONTORI

- Eräessä kommentissa sanottiin, että Sammontori on tarkoitushakuisesti jätetty heitteille siitäkin huolimatta että sillä olisi edellytykset toimia esimerkiksi tapahtumatorina.

VASTINE Kehittämissuunnitelmasta saatuun palautteeseen:

Lähiökehittämishankkeen yhteydessä myös Sammontoria on pyritty tarkastelemaan hankekehityksen näkökulmasta. Se on alueen maamerkkirakennus ja sen aktivointi on alueen kehityksen kannalta tärkeää, mutta myös mahdollista. Alueelle tulee huomattava määrä lisää asiakasvirtaa, kun uusi

Sammontalo valmistuu.

Kehittämissuunnitelmassa alue on merkitty tulevaisuuden työpaikka-alueena.

Sammontori on yksityisen kiinteistöyhtiön (jossa kaupunki on osakkaana) omistama ja sen kehittämisestä on käyty keskusteluja kaupungin ja kiinteistöyhtiön kesken.

Sammontorin elävöittämiseksi on Lähiökehittämishankkeessa ideoitu erilaisia mahdollisia visioita.

Sammontorin kehittämisestä on laadittu oma kehittämiskortti.



AUGUST SUNISEN PUISTO



- August Sunisen puisto sijoittuu Skinnarilankadun ja Sammontorin väliselle alueelle. Kehittämissuunnitelmassa alueelle on esitetty kaupunkipiirialomaista rakentamista, kevyenliikenteen yhteyksiä ja puistoaluetta.
- Moni ei ollut alueeseen kiinnittänyt huomiota, mutta alueen kevyenliikenteen yhteydet keräsivät kiitosta, vaikkakin pinnoitteet vaatisivat korjauksia. Asuntorakentamista oli sekä vastustettu että kannatettu. Vastustus kohdistui ilmeisesti ennen kaikkea luoteen puolimmaiseen osa-alueeseen.

VASTINE Kehittämissuunnitelmasta saatuun palautteeseen:

August Sunisen puiston alue valikoitui mahdolliseksi lisärakentamisen alueeksi, jotta olemassa oleva infraverkko voidaan hyödyntää tehokkaammin ja luonnonvaroja näin säästää. Sammontalon uskotaan lisäävän perheasuntojen kysyntää alueella. Kysyntään vastaaminen monipuolistaa osaltaan alueen asutuskantaa ja asukasrakennetta. Lisäksi alueen lisääntyvä asukasmäärä pystyisi käyttämään tehokkaammin hyödyksi mm. julkista liikennettä ja palveluiden

käyttäjät lisääntyisivät, mikä säilyttäisi alueen olemassa olevia palveluita ja mahdollisesti myös monipuolista palvelutarjontaa. Alueelle jäisi edelleen osa puistoalueeksi. Paikka on aivan palveluiden äärellä ja hyvin joukkoliikenteen saavutettavissa.

Mikäli aluetta lähdetään asemakaavoittamaan, tullaan selvittämään mm. alueelta luonto- ja maisemalliset arvot, melu ja melun torjunta.

Täydennysrakentamista on käsitelty yleisemmällä tasolla ja perusteltu mm. Täydennysrakentamisen teemakortissa sekä August Sunisen puisto-kehittämiskortissa.



KAURIINKADUN KENTTÄ



- Kauriinkadun kenttä on yksi alueen poistuvista liikuntapaikoista.
- Kehittämissuunnitelmassa alueelle on esitetty täydennysrakentamista ja havainnekuvaan luonnosteltu rivitalovaltainen asuinalue, joka jättää reunoille olemassa olevan puuston.
- Alueen rakentaminen sai kannatusta tekstivastauksissa. Kommenteissa todettiin, että alue on hyvää tonttimaata, mutta sitä ei saa rakentaa liian täyteen ja viheryhteyksistä tulee huolehtia.
- Alueelle merkittiin myös muutama ”huono idea” -merkki ilman perusteluita.

VASTINE Kehittämissuunnitelmasta saatuun palautteeseen:

Alue toteutettaisiin yhtiömuotoisena, jolloin alueelle riittää pelkkä ajoyhteys eikä tarvitse rakentaa katua.

Uudet rakennukset sijoittuisivat pääosin nykyiselle kentälle, puuttomalle alueelle. Näin ollen alueen reunoille jäisi edelleen metsäiset vyöhykkeet puskurina läheisille omakoti- ja rivitaloalueille. Alueen läpi tulisi luonnoksen mukaan kulkemaan edelleen ulkoilureitit.

Aluetta tullaan tarkastelemaan tarkemmin asemakaavoituksen yhteydessä ja tällöin määritetään lopulliset rakentamisen alueet ja reunaehdot sekä ulkoilureittien sijainti.



SALPALINJA

- Muutama kommentti oli annettu alueella sijaitsevien Salpalinjan rakenteiden sijainneista ja niiden säilyttämisestä.

VASTINE Kehittämissuunnitelmasta saatuun palautteeseen:

Lähiökehittämishankkeessa on tutkittu myös alueen kulttuurihistoriallisia arvoja ja merkitty kartoille alueella sijaitsevan Salpalinjan sijainnit. Nämä ovat muinaismuistoihin rinnastettavaa kulttuuriperintöä, jota voisi nostaa alueella myös enemmän näkyväksi historialliseksi arvoksi esimerkiksi opastauluin ja opastein. Salpalinjan

rakenteet säilytetään Kehittämissuunnitelmassa.

Jokainen nyt esitetty uusi rakentamiskohde vaatii toteutuakseen ensin asemakaavamuutoksen, jonka yhteydessä aluetta tarkastellaan tarkemmin ja laaditaan luonnoksia alueiden käytöstä. Tässä yhteydessä tutkitaan myös alueen rakennetun kulttuuriympäristön kuin arkeologisen kulttuuriperinnön arvot.

Aiheesta on kerrottu enemmän teemakortissa Rakentamista rajoittavat tekijät / Muinaismuistot ja Salpalinja.



VAPAA-AJAN JA LIIKKUMISEN VERKOSTO

Yleistä

- Palautteissa huomautettiin pyöräteiden asfalttien huonosta kunnosta, kuopista sekä huonoista näkemäalueista. Lisäksi tuli palautetta mm. viemärin hajusta.
 - Palaute annetaan tiedoksi katujen ja puistojen kunnossapidolle.
- Helsingintien ylityskohta Kourulan kohdalla, bussipysäkeiltä mainittiin vaarallisena
 - Asia on huomioitu ja siihen pyritään löytämään ratkaisu. On pohdittu, voisiko alikulkutunnelista saada joillakin keinoilla houkuttelevampi kulkea. Toisaalta myös reittejä alikulkuihin ja bussipysäkeille on saatava kulkemaan sujuvasti, jotta niiden käyttö ei aiheuta turhaa kävelyä ja liikkuminen on sujuvaa.



Aihetta on käsitelty tarkemmin alikulkutunnelit – kehittämiskortissa.

- Siirtolapuutarhailta etelään notkossa kulkevaan ulkoilureittiin oli kartalle merkitty kosteita paikkoja, joiden kuljettavuutta parantamalla saataisiin mielenkiintoisia ja hyviä ulkoilureittejä.
 - Osa kosteista kohdista on liikuntatoimen parannuslistalla ja niiden kiertämiseksi tai korjaamiseksi tehdään parhaillaan kartoitusta. Ongelmia on erityisesti latukoneen kanssa aikana, jolloin maa ei ole päässyt jäätymään. Korjaustoimet edesauttavat liikkumista ulkoilijoille myös lumettomana aikana. Kehittämissuunnitelmassa alue on tunnistettu tärkeänä ulkoilu- ja vapaa-ajanalueena, jota tulee kehittää.



VAPAA-AJAN JA LIIKKUMISEN VERKOSTO

Yleistä

- Eräs kommentoija oli huolissaan pyöräilyverkoston kehittämisestä suhteessa jalankulkuun ja hiihtolatuihin.
 - Kehittämissuunnitelma pyrkii kehittämään alueen liikkumisolosuhteita kevyenliikenteen kulkumuodosta riippumatta. Myös pyöräilyverkon kehitys on kannatettavaa ja sen edistämiseksi onkin esitetty joitain ideoita. Kehittämissuunnitelma on yleispiirteinen suunnitelma, joka tarkasteli aluetta kokonaisuutena erittelemättä kevyenliikenteen eri kulkumuotoja. Pyöräilyyn suunnatut reitit ratkaistaan yksityiskohtaisemmissa suunnitelmissa, mutta reitistöjen jatkuminen ja mielekkyys on huomioitu myös kehittämissuunnitelman liikkumisen ja vapaa-ajanverkoston kartalla, joka ei sinänsä ota kantaa kevyenliikenteen kulkuvälineeseen. Kehittämissuunnitelma ei ota kantaa erilaisten kulkuväylien rakentamisaikatauluun tai rahoitukseen.
- Liikennesuunnittelussa lasten turvalliset ja joustavat koulutiet koettiin

merkityksellisiksi. Toivottiin, että jalankululle ja pyöräilylle rakennettaisiin erotetut väylät.

- Alueella lasten turvallisten ja mielekkäiden kulkuväylien suunnitteluun on kiinnitetty huomiota useiden vuosien ajan. Alueella on tehty jo toimia uutta Sammontaltoa ja sinne kulkemista ajatellen. Liikenneturvallisuutta on hankkeen avulla parannettu mm. rakentamalla saarekkeitä ja parantamalla valaistusta. Työ jatkuu myös hankeajan jälkeen. Lasten huomioiminen turvaa liikennettä myös kaikille muille ja on tärkeää myös jatkossa.
- Lappeenrannan länsialueelle on toteutettu pääpyöräilyreiteille eroteltu pyöräkaista Helsingintien varteen. Skinnarilankadun varteen on tarkoitus rakentaa erillinen pyöräkaista myöhemmin.



VAPAA-AJAN JA LIIKKUMISEN VERKOSTO

Yleistä

- Reitistöjen sijainnista annettiin paljon palautetta ja erityisesti Yliopiston länsipuolen suoalue Hovinsuo herätti huolta reittien rakentamisesta; reitit kulkevat suolla tai muuten hankalakulkuisessa paikassa, palvelevat vain muutamia ihmisiä, ovat liian kalliit tehdä ja alueella on jo polkuja. Myös erilaiset kuivatusojat sekä kosteikoiden että suoympäristöjen ja lehtojen alueilla aiheuttivat kommentointia.
- Kommentoitiin, että Sammontalon ja ruokakauppojen väliltä puuttuu järkevä reitti.

VASTINE Kehittämissuunnitelmasta saatuun palautteeseen:

On katsottu, että ulkoilureittien luontevan jatkumisen, vaihtelevien ja mielekkäiden liikkumisympäristöjen luomiseksi, olisi tarkasteltava reittejä myös kosteammilla alueilla, jonne voidaan rakentaa reitistöjä esimerkiksi pitkospuiden avulla. Tarkemmat suunnitelmat laaditaan kohdekohtaisesti. Lisäksi alueella kulkevan hiihtoladun huollettavuus ja hyvä pohja on lähitulevaisuudessa ratkottava asia, jotta kosteilla alueilla saadaan latu kulkemaan myös lauhempina talvina. Tahtotila on mahdollistaa hiihtäminen niin Saimaan ranta-alueen puolella kuin Ruoholammen ja Skinnarilan välisellä laaksoalueella,

kuin näitä yhdistävän ladun säilyttäminen. Myös jatkoladut lentokentän ja Maasotakoulun lenkeille että pakkastalvina jälle tulee huomioida jatkosuunnittelussa.

Sammontalon ja Sammonlahdenkadun varren ruokakauppojen yhdistäminen toisiinsa on todettu kehittämissuunnitelmassa tärkeäksi. Yhteys on merkitty periaatteellisella merkinnällä säilyvä/kehitettävä kulkuyhteys, joka ei ota kantaa yhteyden tarkkaan sijaintiin. Aihetta käsitellään mm. Sammontoria koskevassa kehittämiskortissa, jossa yhteyden korostamista pidetään tärkeänä. Yhteyttä voitaisiin korostaa esimerkiksi taiteen keinoin, jotta saadaan luotua miellyttävä fyysinen ja henkinen yhteys eri palvelualueiden välille. Asia tulee huomioida esimerkiksi katu-uudistusten yhteydessä ja jatkosuunnittelussa.

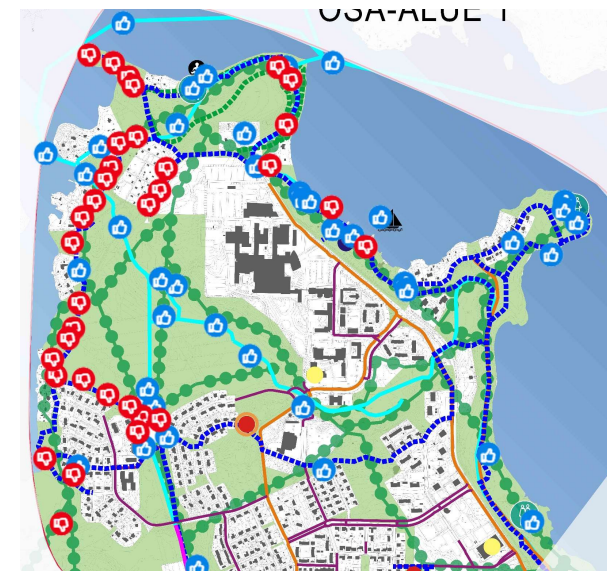
Kaupungin hulevesien hallinnasta ja kosteikoista, viheralueista ja liikkumisverkostosta on kerrottu periaatteita teemakorteissa Hulevesiratkaisut, Viherverkosto, Oleskelualueet sekä Jalankulun ja pyöräilyn verkosto.



VAPAA-AJAN JA LIIKKUMISEN VERKOSTO

Rantaraitti ja Hovinsuon ulkoilureitit

- Rantaraittia kiiteltiin nykyisellään useissa vastauksissa. Kiitosta sai myös raitin ja viherverkoston kokonaistarkastelu sekä kehittämisideat, joita Kehittämissuunnitelmassa oli esitetty.
- Toisaalta myös pelättiin rantaraitin häviävän ja painotettiin, että se on jätettävä rauhaan rakentamiselta.
- Todettiin myös, että tontit eivät saa tulla liian lähelle rantaa tai rantaraittia ja ulkoilualueita tulee kehittää. Toisaalta kirjoitettiin, että jos rakennetaan, niin rakennetaan ihan rantaan, jotta raitti voi kulkea tonttien takaa.
- Rantaraitin jatkumista ympyrälenkkeinä esimerkiksi yliopiston länsipuolisen suoalueen kautta pidettiin sekä hyvänä ja kannatettavana ajatuksena, mutta toisaalta tätä kritisoitiin mm. kalliina, suo-alueelle mahdottomana ja vain muutamaa ihmistä palvelevana reittinä.
- Lisäksi todettiin, että Rantaraitti toimii hyvin nykyisellä paikallaan eikä kaipaa parannuksia.
- Raitin yhteyteen toivottiin nuotiopaikkoja.
- Huhtiniemen kärjen alueella Rantaraitille ehdotettiin lunastettavan yksityisen yhtiön maata rannasta, jotta raitti voisi kulkea yhtenäisenä ranta-alueella. Nykytilanteessa rantaraitti on Huhtiniemen kärjen kohdalla liian mäkinen monille. Samoin ehdotettiin, että rannan ympäri rakennettaisiin kevyen liikenteen väylä veden päälle, jolloin raitti jatkuisi helposti poljettavana koko matkan.
- Hovinsuon alueelle oli merkitty myös mahdollisia mielenkiintoisia reitti yhteyksiä. Kiitos niistä.
- Sammonlahdessa ja Hovinsuolla oli merkitty myös mm. kosteikoita ja valumaojia sekä pyydetty varmistamaan niiden toimivuutta.
- Rantaraitin ympäristön luontoa toivottiin säästettävän luonnontilaisina.
- Osa kommentoijista oli ilmeisesti käsittänyt Kehittämissuunnitelman viivamerkinnyt kokonaan uusina väylinä ja kommentoissa kehoitettiin mm. Korjaamaan mieluummin vanhoja reittejä, kuin rakentamaan uusia. Myös viheryhteys-viivamerkinnyt oli monella sekoittunut ulkoilureittien kanssa ja viivamerkinnyt ihmeteltiin.



VAPAA-AJAN JA LIIKKUMISEN VERKOSTO

Rantaraitti ja Hovinsuon ulkoilureitit

VASTINE Kehittämissuunnitelmasta saatuun palautteeseen:

Kehittämissuunnitelmassa on haluttu nostaa alueen viherverkosto sekä kaikille ilmaiset ja mahdolliset ulkoilualueet yhdeksi vetovoimatekijäksi. Myös Rantaraitin ja muiden ulkoilureittien kehittäminen on ollut yksi hankkeen tärkeä lähtökohta. Tällä hetkellä Rantaraitti ei kulje selkeänä ja aivan rannassa koko matkaa. Eri liikkumistavoilla kulkua haluttaisiin selkeyttää ainakin Sammonlahden uimarannan ja Huhtiniemen liikunta-alueen kohdilla, joissa latu ja kävelyliikenne sekoittuvat talvisin. Lisäksi raittia halutaan jatkaa ja mahdollistaa ainakin osittain myös pyöräilyreittien liittyminen Rantaraittiin.

Erytisesti Rantaraitin sekä siihen liittyvien yhteyksien jatkuminen ja kehittäminen on osoitettu Kehittämissuunnitelmassa tärkeäksi. Kehittämissuunnitelmassa on painotettu sitä, että Rantaraitti, hiihtoladut ja viherverkoston vaatimat yhteydet on huomioitava ja niitä tulee kehittää jatkossakin.

Rantaraitin rooli koko Lappeenrannan ulkoilun, vapaa-ajan ja liikkumisen kannustajana on tiedostettu ja sitä tullaan jatkossakin kehittämään ja pitämään kiinni sen jatkumisen mahdollistamisesta rannanläheisenä reittinä. Rantaraitti tulee säilymään, mutta joissain kohdissa sen sijainti saattaa hieman muuttua muun muassa rakentamisen tai reitistöjen selkeyttämisen vuoksi. Rantaraittia on Kehittämissuunnitelmassa ajateltu jatkettavan yhtenäisenä reittinä

aina Rovonlahdelle saakka ja lisäksi on muodostettu mielenkiintoisia lenkkimuotoisia ulkoilureittejä, joilla voidaan saada vaihtelevuutta ja jatkuvuutta raitin kulkuun. Lisäksi Kehittämissuunnitelmassa on huomioitu latujen sekä pyöräilyreittien kehittäminen. Osin raitti ei kulje nykyisellään aivan rannan viertä. Paikoin myös Kehittämissuunnitelman esittämien idealuonnosten kohteissa, se tulisi pienellä matkaa kulkemaan katuverkkoa pitkin. Tarkat sijainnit ratkaistaan kuitenkin tapauskohtaisesti kunkin reittiosan sekä asemakaavoituksen tarkemman suunnittelun yhteydessä.

Huhtiniemen kärjen osalta on tiedostettu, että yksityinen maanomistus sulkee raitin kulun rantaa myöten ja pakottaa kulun jyrkkään maastonkohtaan. Tämä on valitettavaa, mutta kaupungilla ei ole mahdollisuutta rakentaa yhteyttä tällä kohtaa rantaan tai veden päälle. Sen sijaan pyrkimys on opasteita lisäämällä ja reitistöjä selkiyttämällä saada kulku tällä kohdalla ohjattua luontevasti ja eri kulkumuotoja ohjaten omille reiteilleen.



VAPAA-AJAN JA LIIKKUMISEN VERKOSTO

Rantaraitti ja Hovinsuon ulkoilureitit

VASTINE Kehittämissuunnitelmasta saatuun palautteeseen (jatkuu edelliseltä sivulta):

Idealuonnoksissa suurin katuverkkoon sijoitettu osuus on Kotaniemen tyvässä, jossa tällä hetkellä ei vielä kulje nk. virallista Rantaraittia. Tällä idealuonnokseen on esitetty raitin kulkevan pienellä matkalla tonttikadulla.

Rantaraitin varrella on useita kosteikoita, joiden avulla pyritään valumavesiä viivyttämään ennen Saimaaseen päätymistä. Kosteikoista on kerrottu enemmän teemakortissa Hulevesiratkaisut.

Uusia oleskelualueita (esimerkiksi nuotiopaikkoja) on kehittämissuunnitelmassa esitetty rantaraitin varrelle. Näin raitti saisi luontevia taukopisteitä, joiden varrella voi pysähtyä ja joissa voidaan viettää aikaa, mutta myös jaksottaa kulkua. Niiden toiminnalliset ratkaisut tehdään tapauskohtaisesti, mutta mm. nuotiopaikat tukisivat alueen kehittymistä kaikille mahdollisena ja saavutettavana vapaa-ajanviettopaikkana, kuten Kehittämissuunnitelmassa on ideoitu. Uusien oleskelualueiden tarkempi toteutus ja mahdollisuudet selvitetään tarkemmin kohde kerrallaan, niiden toteutussuunnittelun yhteydessä.

Rantaraitin viereisten metsäalueiden maisemoinnista ei ole olemassa suunnitelmia tai aikeita. Osa raitin alueesta on jätetty luonnontilaiseksi ja täten edistetään luonnon monimuotoisuutta, kun

mm. pieneliöt saavat elää lahopuissa. Luonnon monimuotoisuuden lisäämisen kannalta myös Rantaraitin lähimetsien säilyttäminen jatkossakin luonnonmukaisina on kannatettavaa. Joillain osilla raitin leventäminen voi tulla kyseeseen, jos samaan metsäaukkoon halutaan sijoittaa eri kulkumuotojen mahdollistamat väylät. Nämä tarkastellaan aina tapauskohtaisesti jatkosuunnittelun yhteydessä.

Raittiin kohdistuva muutos lähivuosina on Lappeenrannan Energian uusittava paineviemäri, joka sijoittuu välille Orkoniitynkatu-Huhtiniemi. Tämän kohdalla kaivujen vuoksi voidaan joutua kaatamaan joitain puita ja Rantaraitin linjaus voi hieman siirtyä nykyisestä.

Tarkemmin ranta-alueista, reitistöistä ja perusteluista on kerrottu mm. kehittämis- ja teemakorteissa Viherverkosto, Täydennysrakentaminen, Huhtiniemen kärki, Sammonlahden rantatontit, Kotaniemi, Hulevesiratkaisut, Jalankulun ja pyöräilyn verkosto, Rantaraitti ja Oleskelualueet.

VAPAA-AJAN JA LIIKKUMISEN VERKOSTO

Sammonlahden uimaranta

- Uimarannan ja sitä ympäröivän alueen kehittäminen sai kannatusta.
- Hanhien karkottamista pidettiin tärkeänä.
- Uimarannan kohennusta toivottiin. Esim. leikkipuiston aitaaminen, ulkokuntosali, nurmikko pois (hanhien takia), tulipaikka, pusikoiden raivaus.

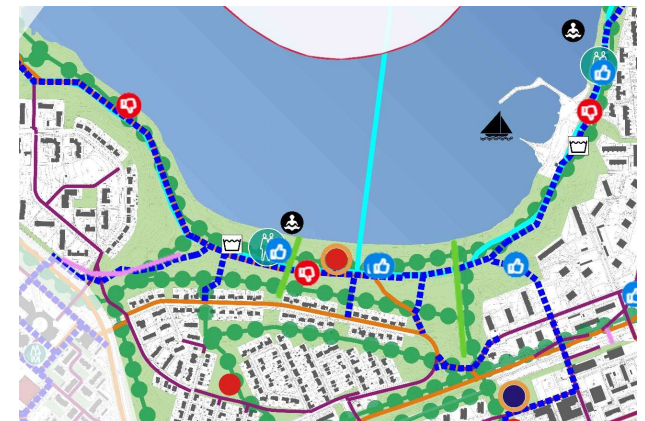
VASTINE Kehittämissuunnitelmasta saatuun palautteeseen:

Sammonlahden uimarannalla on Lähiökehityshankkeen avustuksella tehty mm. leikkivälineistön uusintaa, lentopallokentän siirto ja alueen siistintää. Erilaisia oleskelualueita on mahdollista rakentaa

Rantaraitin yhteyteen ja niiden toiminnot ja mahdollisuudet tutkitaan kohde kerrallaan. Tulipaikkaa on toivottu useampaankin kohtaan ja sen sijoittamispaikkaa harkitaan.

Lappeenrannan liikuntatoimi on selvittänyt eri mahdollisuuksia karkottaa hanhet Sammonlahden ranta-alueelta. Valitettavasti asiaan ei ole vielä löytynyt ratkaisua.

Uimarannasta on laadittu oma kehittämiskortti.



TEKNISET ONGELMAT

- Kyselyn loppuvaiheilla ilmeni ongelmia karttojen latautumisessa, eikä vastaaminen aina onnistunut. Kyseessä oli tekninen, ohjelmistoon liittyvä ongelma, jota ei valitettavasti saatu yrityksistä huolimatta ratkaistua.

VASTINE Kehittämissuunnitelmasta saatuun palautteeseen:

Kartta-aineisto oli tiedostokooltaan liian suuri. Myös ohjelmistotoimittaja pyrki ratkomaan kyselyohjelmassa ilmenneitä vikoja, mutta niitä ei onnistuttu ratkaisemaan. Jatkossa kyselyissä kiinnitetään enemmän huomioita aineiston tekniseen toimivuuteen ja kehitetään vaihtoehtoisia tapoja kuulla asukkaita.

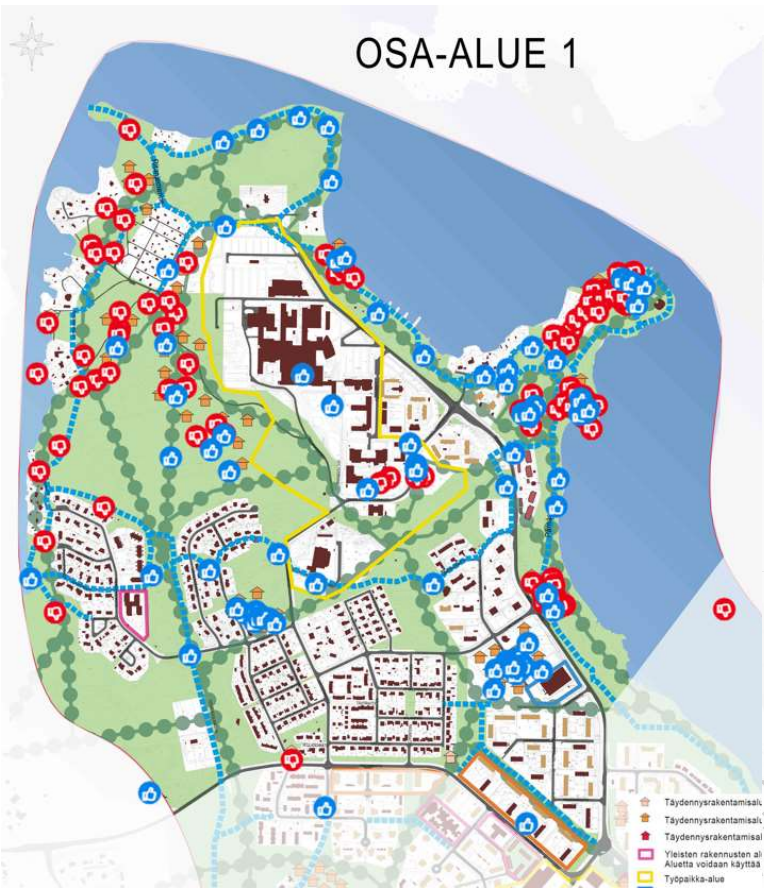
Kartta-aineistot ja kehittämiskortit olivat tutustuttavissa myös hankkeen internetsivuilla pdf-muodossa sekä katsottavissa paperiversioina asiakaspalvelu Winkissä ja Sammonlahden kirjastossa. Tämä aineisto oli toimivaa koko kuulemisen ajan. Palautetta pystyi antamaan myös sähköpostitse ja puhelimitse, jolloin karttapohjainen vastaaminen ei ollut ainoa keino tutustua aineistoon ja kommentoida sitä.

Kyselyn laatijat pahoittelevat aiheutunutta mielipahaa ja kyselyaineiston laajuutta ja suuruutta. Olemme tietoisia, että aineistomäärä olisi vaatinut huomattavaa ajallista uhrausta ja aiheeseen perehtymistä. Halusimme tarjota asukkaille mahdollisimman avoimesti kaiken tiedon, jota Kehittämissuunnitelmaa varten oli laadittu. Hankealue on laaja ja aluetta on tutkittu monilta eri näkökulmilta. Näin ollen aineistoa on syntynyt suuria määriä. Jatkossa selkiytämme mahdollisuuksia aineistojen tutkimiseen ja kommentointiin erilaisin tavoin.

Osallistamisesta on kerrottu enemmän Osallistaminen-teemakortissa ja vastineessa, joka käsittelee osallistamista.



KARTTAPALAUTE OSA-ALUE 1



KARTTAPALAUDE OSA-ALUE 2



KARTTAPALAUTE OSA-ALUE 3

